

*Stobbea* Ramme, 1929, p. 464

Espèce-type : *Stobbea togoensis* Ramme, 1929

Il s'agit d'un genre afrotropical, et plus précisément ouest-africain, qui nécessite une clarification. Les trois espèces reconnues valides à ce jour ont toutes été décrites par Ramme (1929) et les caractères de diagnose ne sont pas satisfaisants.

On se reportera à notre catalogue 2006 pour les informations sur la troisième espèce d'Afrique de l'Ouest, *S. togoensis* Ramme.

**Clé spécifique** : Descamps (1965a, femelles), clé reprise par Lecoq (1980b) et Mestre (1988).

### *Stobbea riggenbachi* Ramme, 1929

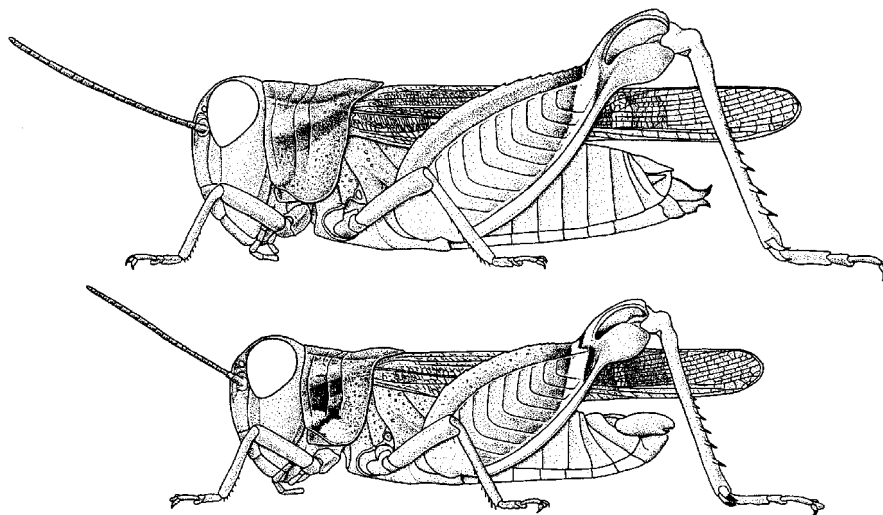
*Stobbea riggenbachi* Ramme, 1929, p. 465, 466, 467, figs. 98a, 99c, 100d, pl. 15 : f. 4.

Holotype mâle, Cameroun, Satsche, MNHU Berlin (DORSA : holotype + 4 paratypes femelles).

#### Synonymes

*Stobbea zolotarewskyi* Chopard, 1947, p. 155-156. Holotype femelle, Mali, MNHN Paris  
[Jago, 1968, p. 291, avec *Stobbea riggenbachi*]

Cette synonymie a été faite sans aucune explication et devra être vérifiée à l'occasion de la révision du genre.



*Stobbea riggenbachi* femelle et mâle d'après Mestre (1988)

#### Citations bibliographiques

*Bosumia riggenbachi*

- Jago, 1964a, p. 193

*Stobbea riggenbachi*

- Cornes & Riley, 1972, p. 8

- Dahdouh *et al.*, 1978, p. 473, 476-477

- Descamps, 1953, p. 605 (*Staublea* !) ~ 1965a, p. 950 (clé)

- Dirsh, 1956c, p. 278, pl. 45 : f. 5 ~ 1965, p. 254, fig. 195

- Duranton & Lecoq, 1980, p. 151-164

- Fishpool & Popov, 1984, p. 336

- Jago, 1967b, p. 261 (clé) ~ 1968, p. 291

- Johnston, 1956, p. 460 ~ 1968, p. 190

- Launois, 1978b, p. 116-117, 6 figs.

- Lecoq, 1977, p. 5 ~ 1978a, p. 666 ~ 1980a, p. 54 ~ 1980b, p. 548, 550 (clé) ~ 1984, p. 229-242

- Medler, 1980, p. 42

- Mestre, 1988, p. 114-115, figs. 1-5

- Mestre & Chiffaud, 1997, p. 117 ~ 2006, p. 19, 276

*Stobbea riggenbachi* (suite)

- Otte, 1995a, p. 163

- Oyidi, 1976, p. 91 ~ 1977, p. 5, 14, 20 ~ 1978, p. 5, 9, 11

- Popov, 1971, appendice p. 3

- Ramme, 1929, p. 465, 466, 467, figs. 98a, 99c, 100d, pl. 15 : f. 4

*Stobbea zolotarewskyi* (- *revskyi*, - *revskii*)

- Chopard, 1947, p. 155-156

- Davey *et al.*, 1959a, p. 108

- Descamps, 1965a, p. 948, 950

- Dirsh, 1965, p. 254

- Johnston, 1956, p. 461 ~ 1968, p. 190

- Lecoq, 1980b, p. 548, 550 (clé)

- Mestre, 1988, p. 114

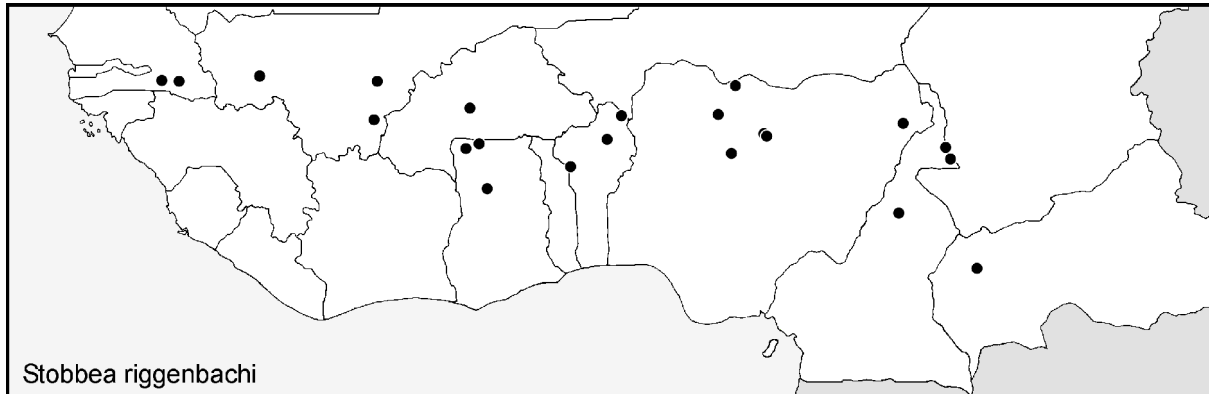
- Mestre & Chiffaud, 1997, p. 117 ~ 2006, p. 276

- Roy, 1962, p. 111, 113, 128-129 ~ 1969a, p. 199, 201, 202, 203, 212, 224, 231

### Distribution géographique

**Bénin** (Fishpool, *comm. pers.* • Fishpool & Popov, 1984) - **Burkina Faso** (Dahdouh *et al.*, 1978 • Duranton & Lecoq, 1980 • Jago, 1968 • Lecoq, 1977, 1978a, 1980a, 1984 • Mestre, 1988 • Mestre & Chiffaud, 1997) - **Cameroun** (Descamps, 1953 • Dirsh, 1965 • Jago, 1964a, 1968 • Mestre, 1988 • Mestre & Chiffaud, 1997 • Ramme, 1929) - "**French Sudan**" (Dirsh, 1965) - **Ghana** (Jago, 1964a, 1967b, 1968 • Mestre, 1988 • Mestre & Chiffaud, 1997) - **Mali** (Chopard, 1947 • Davey *et al.*, 1959a • Descamps, 1965a • Jago, 1964a, 1968 • Mestre, 1988 • Mestre & Chiffaud, 1997) - **Nigeria** (Cornes & Riley, 1972 • Medler, 1980 • Mestre, 1988 • Mestre & Chiffaud, 1997 • Oyidi, 1976, 1977, 1978 • Popov, 1971) - **R. centrafricaine** (Ramme, 1929) - **Sénégal** (Jago, 1968 • Mestre, 1988 • Mestre & Chiffaud, 1997 • Roy, 1962, 1969a) - **AO** (Launois, 1978b • Lecoq, 1980b)

Ce sont les seules signalisations de cette espèce. Des confusions avec *S. togoensis* sont très probables.



### Iconographie

**Habitus** (im. : Dirsh, 1965♂ • Mestre, 1988♂♀ • Ramme, 1929♀) - **Autres morph.** (Mestre, 1988 • Ramme, 1929) - **Anat.** (génit. ♂ : Dirsh, 1956c, 1965)

### Bio-écologie

Cette espèce très cryptique des zones dénudées est peu signalée, sans doute localisée, aussi les données sur sa bio-écologie sont-elles assez sommaires.

C'est une espèce terricole (herbi-terricole selon Fishpool & Popov, 1984) et xérophile. Selon les auteurs, les biotopes de prédilection, à faible voire très faible recouvrement herbacé et ligneux, sont indiqués être associés à des sols gravillonnaires ou rocheux (Jago, 1968 ; Oyidi, 1977, 1978), en parti-

culier certaines collines, ou bien à des étendues latéritiques (Fishpool & Popov, 1984 ; Roy, 1969a).

D'après les quelques données sur les mois de présence des jeunes et adultes, on peut penser que l'espèce a une génération par an avec passage de la saison sèche par les imagos non reproducteurs (Fishpool & Popov, 1984 ; Lecoq, 1978a ; Oyidi, 1977, 1978).

## *Stobbea undulata* Ramme, 1929

*Stobbea undulata* Ramme, 1929, p. 465, 466-467, figs. 98c, 99b, 100b, pl. 15 : f. 5.

Holotype mâle, République centrafricaine, Bosum, Uamgebiet, MNHU Berlin (DORSA : holotype + 4 paratypes, 1 mâle et 3 femelles).

### Citations bibliographiques

*Stobbea undulata*

- Descamps, 1965a, p. 950 (clé)
- Dirsh, 1965, p. 254
- Johnston, 1956, p. 461 ~ 1968, p. 190
- Mestre, 1988, p. 114-115 ~ 2006, p. 276

- Otte, 1995a, p. 163
- Ramme, 1929, p. 465, 466-467, figs. 98c, 99b, 100b, pl. 15 : f. 5

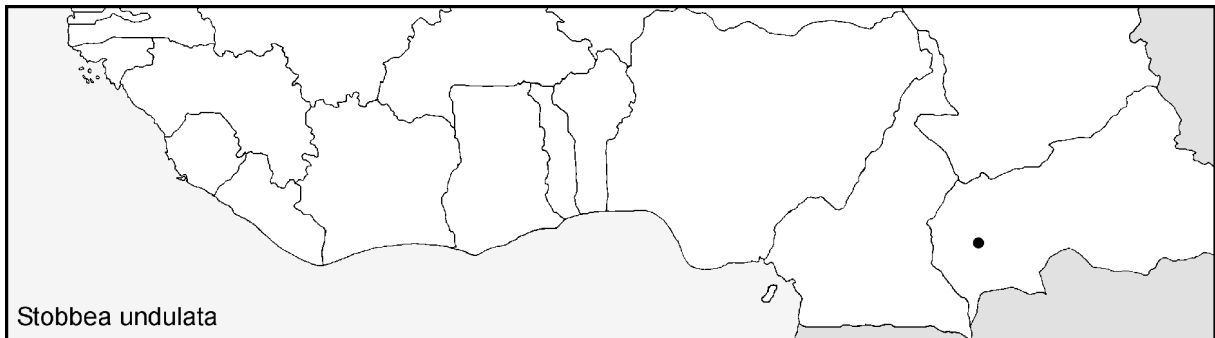
### Distribution géographique

**R. centrafricaine** (Ramme, 1929)

Ce sont les seules signalisations de l'espèce.

Suite à une mauvaise lecture de l'article de Descamps, *S. undulata* a été citée à tort d'Afrique de l'Ouest (Johnston, 1968 ; Lecoq, 1980b ; Mestre &

Chiffaud, 1997). Si Descamps incluait bien cette espèce dans sa clé, il n'indiquait pas sa présence au Mali. A ce jour, *Stobbea undulata* n'est signalée que par le type de la République centrafricaine.



**Iconographie**

**Habitus** (im. ♀ : Ramme, 1929) - **Autres morph.** (Ramme, 1929) - **Anat.** (?)

**Bio-écologie**

Aucune information.

