

*Pterotiltus* Karsch, 1893, p. 108  
 Espèce-type : *Pygostolus impennis* Karsch, 1891

**Syn.:** *Pygostolus* Karsch, 1891, p. 192-193 (nom. praeoc) [Karsch, 1893, avec *Pterotiltus*, n. nov.]

Genre afrotropical d'une dizaine d'espèces qui nécessite une révision. Elles sont connues, hormis une espèce de la frontière Ghana-Togo, des forêts du Sud-Cameroun et de l'île de Bioko (ex-Fernando Poo), du Congo, de l'ouest de la R.D. Congo et d'Ouganda.

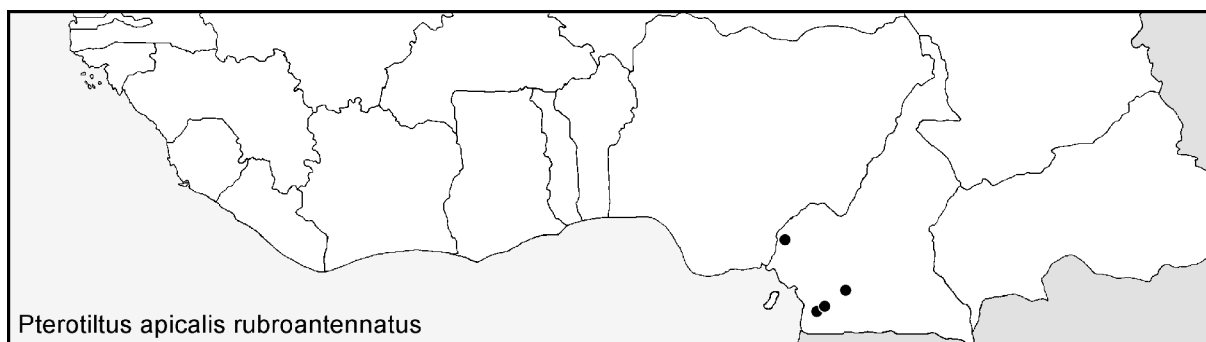
**Clé spécifique :** Ramme (1929, 10 espèces).

### ***Pterotiltus apicalis rubroantennatus* Ramme, 1929**

*Pterotiltus apicalis rubroantennatus* Ramme, 1929, p. 315-316.  
 Holotype mâle, Cameroun, Ossindige [= Mamfé], MNHU Berlin (DORSA : holotype + 3 paratypes femelles).

#### **Citations bibliographiques**

- Pterotiltus apicalis rubroantennatus*
- Johnston, 1956, p. 258
  - Otte, 1995a, p. 130
  - Ramme, 1929, p. 313 (clé espèces), 315-316



#### **Distribution géographique**

**Cameroun** (Ramme, 1929)

Cette espèce est également signalée de R.D. Congo (ex-Zaire).

#### **Iconographie**

**Habitus** (?) - **Autres morph.** (?) - **Anat.** (?)

#### **Bio-écologie**

Aucune information.

### ***Pterotiltus coeruleocephalus* I. Bolívar, 1905**

*Pterotiltus coeruleocephalus* I. Bolívar, 1905b, p. 227-228.  
 Type mâle, Cameroun, MNCN Madrid.

#### **Citations bibliographiques**

- Pterotiltus coeruleocephalus*
- I. Bolívar, 1905, p. 227-228
  - Hollis, 1975, p. 226
  - Johnston, 1956, p. 258
  - Kirby, 1910, p. 386
  - Otte, 1995a, p. 130
  - Ramme, 1929, p. 312 (clé espèces), 313-314, figs. 34c, 35b
- Pterotiltus impennis*
- Sjöstedt, 1910, p. 8-9 (Err. dét. selon Ramme, 1929, p. 313)

**Distribution géographique**

**Cameroun** (Dirsh, 1965 • I. Bolívar, 1905b • Hollis, 1975 • Sjöstedt, 1910) -

Ce sont les seules signalisations de l'espèce.

**Iconographie**

**Habitus** (?) - **Autres morph.** (Ramme, 1929) - **Anat.** (?)

**Bio-écologie**

Aucune information.

***Pterotiltus femoratus* Ramme, 1929**

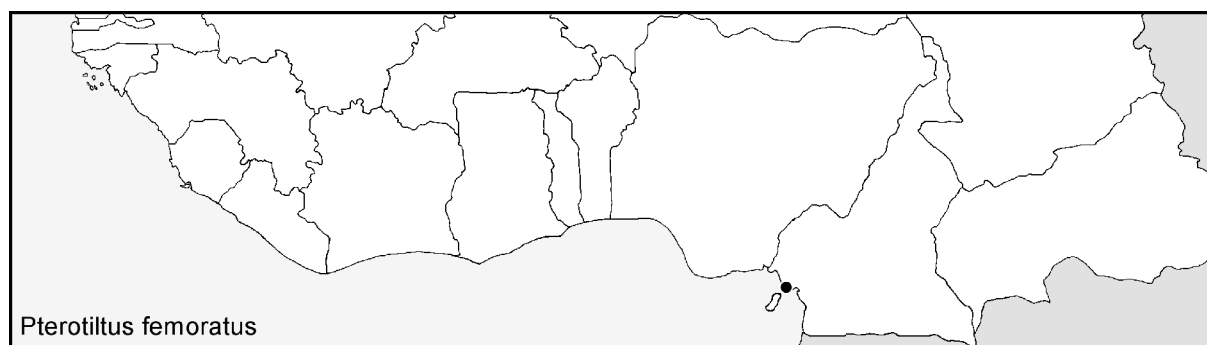
*Pterotiltus femoratus* Ramme, 1929, p. 314-315, figs. 34d, 35c.

Holotype mâle, Cameroun, Victoria, NHM Londres (DORSA : 1 paratype femelle).

**Citations bibliographiques**

*Pterotiltus femoratus*

- Hollis, 1975, p. 226
- Johnston, 1956, p. 259
- Otte, 1995a, p. 130
- Ramme, 1929, p. 313 (clé espèces), 314-315, figs. 34d, 35c

**Distribution géographique**

**Cameroun** (Dirsh, 1965 • Hollis, 1975 • Ramme, 1929)

Ce sont les seules signalisations de l'espèce.

**Iconographie**

**Habitus** (?) - **Autres morph.** (Ramme, 1929) - **Anat.** (?)

**Bio-écologie**

Aucune information.

***Pterotiltus impennis* (Karsch, 1891)**

*Pygostolus impennis* Karsch, 1891, p. 193-194, 2 figs.

Syntypes mâles, femelle (s), Cameroun, Barombi-Station, MNHU Berlin (DORSA : 3 syntypes mâles, 2 femelles).

**Synonymes**

*Pterotiltus impennis* var. *multicolor* I. Bolívar, 1905b, p. 228-229. Type sans précision, Cameroun, dépositaire ? [Ramme, 1929, p. 313, avec *Pterotiltus impennis*]

**Citations bibliographiques**

*Pygostolus impennis*

- Karsch, 1891, p. 193-194, 2 figs.

*Pterotiltus impennis*

- Dirsh, 1965, p. 235, 236, fig. 179a,b

- Hollis, 1975, p. 226, 227, fig. 64

- Johnston, 1956, p. 259 ~ 1968, p. 173

- Kirby, 1910, p. 386

- Otte, 1995a, p. 130-131

*Pterotiltus impennis* var. *multicolor*

- I. Bolívar, 1905b, p. 228-229

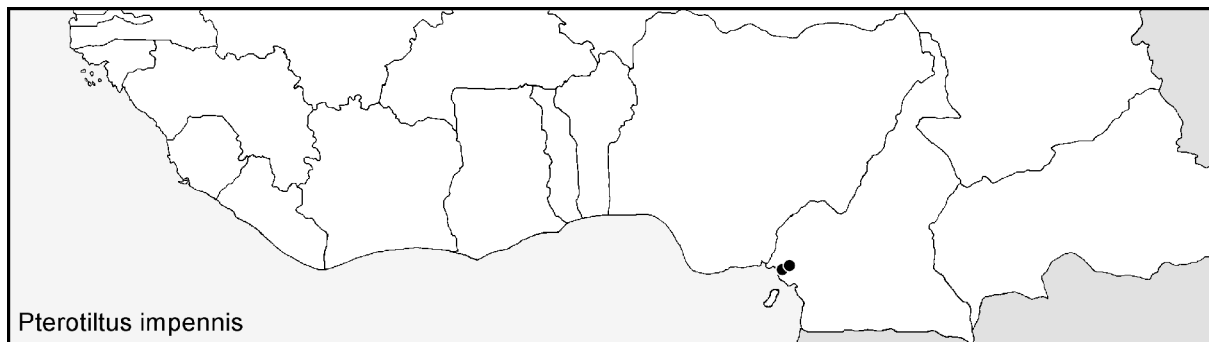
- Ramme, 1929, p. 312 (clé espèces), 313, 314, figs.

33, 34a

- Rowell, 2005, p. 35, 37, 40, figs. 2B, 4, 6

- Sjöstedt, 1910, p. 8-9

- Uvarov, 1977, p. 375



**Distribution géographique**

**Cameroun** (I. Bolívar, 1905b • Dirsh, 1965 • Hollis, 1975 • Karsch, 1891 • Sjöstedt, 1910)

Ce sont les seules signalisations de l'espèce.

**Bio-écologie**

Aucune information.

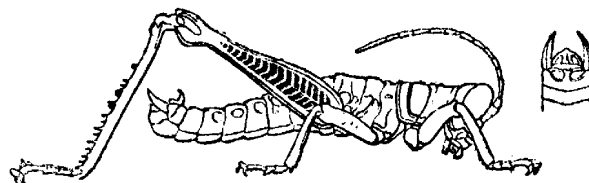
**Iconographie**

**Habitus** (im. : Dirsh, 1965♂ • Karsch, 1891♂)

- **Autres morph.** (Dirsh, 1965 • Karsch, 1891

• Ramme, 1929 • Rowell, 2005) - **Anat.**

(génit.: Hollis, 1975♂ • Rowell, 2005♂♀)



*Pygostylus impennis* d'après Karsch (1891)

***Pterotiltus inuncatus* (Karsch, 1892)**

*Pygostolus inuncatus* Karsch, 1892, p. 72-73.

Syntypes mâles, femelle, Cameroun, Buea, MNHU Berlin (DORSA : 5 syntypes mâles, 1 femelle).

**Citations bibliographiques**

*Pterotiltus inuncatus*

- Chopard, 1945

- Dirsh, 1956c, p. 276, pl. 38 : f. 15 ~ 1961, p. 401,

fig. 24.6 ~ 1965, p. 235, 236, fig. 179c

- Hollis, 1975, p. 226, fig. 67

- Johnston, 1956, p. 259 ~ 1968, p. 173

*Pygostolus inuncatus*

Karsch, 1892, p. 72-73

- Kirby, 1910, p. 387

Medler, 1980, p. 41

- Otte, 1995a, p. 130

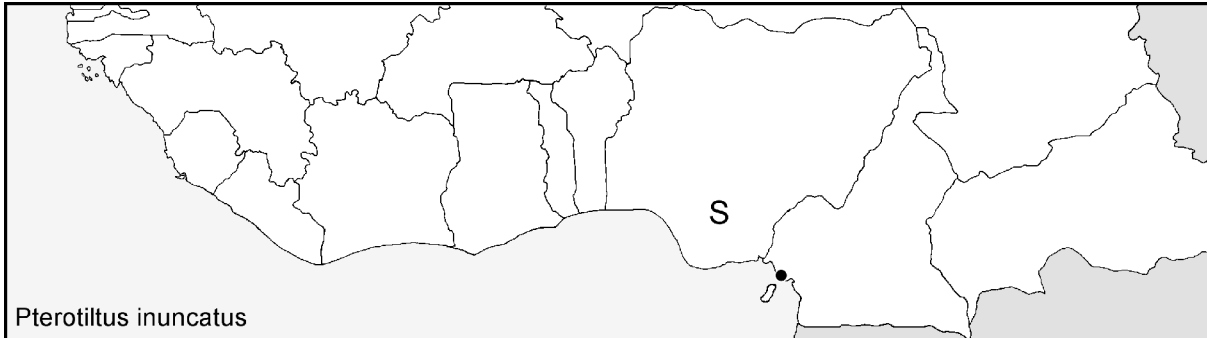
- Ramme, 1929, p. 312 (clé espèces)

- Uvarov, 1935, p. 210

**Distribution géographique**

**Cameroun** (Chopard, 1945 • Dirsh, 1965 • Hollis, 1975 • Karsch, 1892 • Uvarov, 1935) - ? **Nigeria** (Medler, 1980)

Medler ne précise pas de localité pour le Nigeria et sa signalisation doit être confirmée. Elle n'est pas à exclure même si les localités du Cameroun recensées pour cette espèce sont situées à une certaine altitude (800 à 1500 m).

**Iconographie**

**Habitus** (?) - **Autres morph.** (?) - **Anat.** (génit. ♂ : Dirsh, 1956c, 1965 • Hollis, 1975)

**Bio-écologie**

Aucune information.

***Pterotiltus miniatulus* Karsch, 1893**

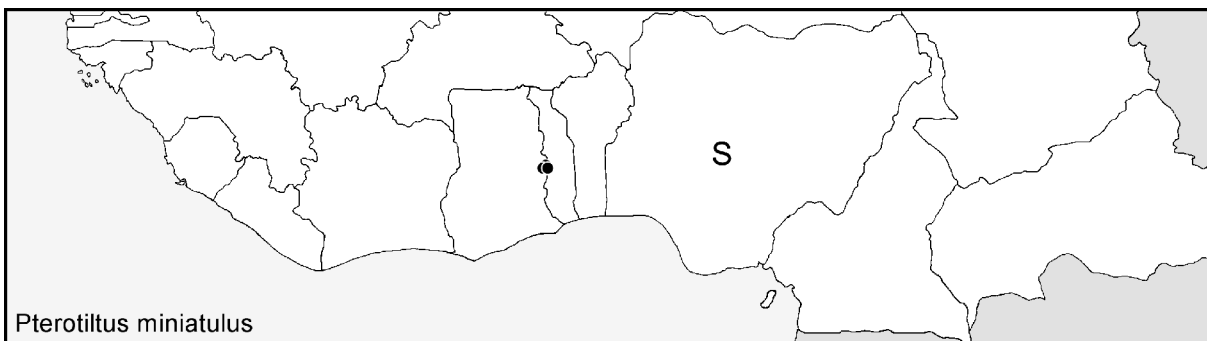
*Pterotiltus miniatulus* Karsch, 1893, p. 108-109.

Syntypes mâles [fourchette de taille], femelles, Togo, Bismarckburg, MNHU Berlin (DORSA : 6 syntypes, 4 mâles et 2 femelles).

**Citations bibliographiques**

*Pterotiltus miniatulus*

- |  |  |
|--|--|
| - I. Bolívar, 1905, p. 226               | - Kirby, 1910, p. 387                                |
| - Cornes & Riley, 1972, p. 8             | - Medler, 1980, p. 41                                |
| - Dirsh, 1965, p. 235, 236               | - Mestre & Chiffaud, 1997, p. 116 ~ 2006, p. 18, 245 |
| - Hollis, 1975, p. 226, 227, fig. 65     | - Otte, 1995a, p. 131                                |
| - Jago, 1967b, p. 241 ~ 1968, p. 246-247 | - Popov, 1971, appendice p. 2                        |
| - Johnston, 1956, p. 259-260             | - Ramme, 1929, p. 312 (clé espèces)                  |
| - Karsch, 1893, p. 108-109               |  |

**Distribution géographique**

**Ghana** (Jago, 1967b, 1968 • Mestre & Chiffaud, 1997) - **Nigeria** (Cornes & Riley, 1972 • Jago, 1968 • Medler, 1980 • Mestre & Chiffaud, 1997 • Popov, 1971) - **Togo** (Dirsh, 1965 • Hollis, 1975 • Jago, 1968 • Karsch, 1893 • Mestre & Chiffaud, 1997)

Les signalisations du Nigeria, qui ne précisent rien des localités et des déterminateurs, doivent être confirmées. Cette espèce est également signalée de Guinée Équatoriale, mais la détermination est douteuse. Cette signalisation provient de I. Bolivar (1905) qui indique « un ♂ que parece referirse bien á la especie », avant les diverses descriptions d'espèces de Ramme.

### Iconographie

**Habitus** (?) - **Autres morph.** (?) - **Anat.** (génit. ♂ : Hollis, 1975)

### Bio-écologie

Aucune information.

## *Pterotiltus minimus* Ramme, 1929

*Pterotiltus minimus* Ramme, 1929, p. 318-319, fig. 36, pl. 6 : f. 23.  
Holotype mâle, Cameroun, Bamenda, MNHU Berlin (DORSA : holotype).

### Citations bibliographiques

*Pterotiltus minimus*

- Hollis, 1975, p. 227, 228, fig. 68
- Johnston, 1956, p. 260
- Otte, 1995a, p. 131
- Ramme, 1929, p. 313 (clé espèces), 318-319, fig. 36, pl. 6 : f. 23



### Distribution géographique

**Cameroun** (Dirsh, 1965 • Hollis, 1975 • Ramme, 1929)

Ce sont les seules signalisations de l'espèce.

### Iconographie

**Habitus** (im. ♂ : Ramme, 1929) - **Autres morph.** (Ramme, 1929) - **Anat.** (génit. ♂ : Hollis, 1975)

### Bio-écologie

Aucune information.

## *Pterotiltus occipitalis* Ramme, 1929

*Pterotiltus occipitalis* Ramme, 1929, p. 317-318  
Holotype femelle, Cameroun, Yaunde [= Yaoundé], MNHU Berlin (DORSA : holotype)

### Citations bibliographiques

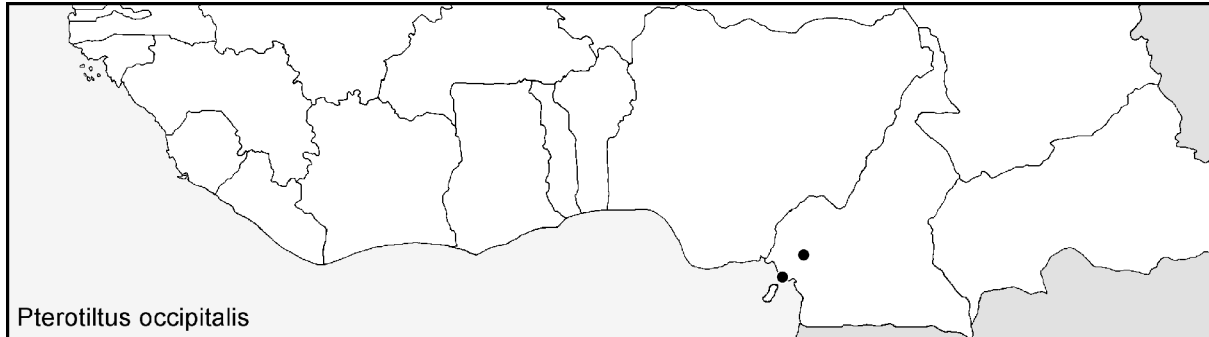
*Pterotiltus occipitalis*

- Chopard, 1945, p. 177
- Hollis, 1975, p. 227, 228, fig. 66
- Johnston, 1956, p. 260
- Otte, 1995a, p. 131
- Ramme, 1929, p. 313 (clé espèces), 317-318

**Distribution géographique**

**Cameroun** (Chopard, 1945 • Dirsh, 1965 • Hollis, 1975 • Ramme, 1929)

Cette espèce est également signalée de R.D. Congo (ex-Zaïre).

**Iconographie**

**Habitus** (?) - **Autres morph.** (?) - **Anat.** (génit. ♂ : Hollis, 1975)

**Bio-écologie**

Aucune information.