

*Hemierianthus* Saussure, 1903a, p. 412-413

Espèce-type : *Hemierianthus gabonicus* Saussure, 1903a

**Syn.:** *Chescirtypus* (sous-genre) C. Bolívar, 1930, p. 54, 62-63 [C. Bolívar, 1932, p. 671, 676, 679, avec *Hemierianthus*]

Genre afrotropical d'une douzaine d'espèces. Il existe un très fort dimorphisme sexuel dans ce genre et l'appariement des sexes est difficile, difficulté encore accentuée par la rareté du matériel pour la plupart des espèces.

**Clés spécifiques :** Descamps (1967a, partiel, ♂ 7 espèces, ♀ 8 espèces).

### *Hemierianthus assiniensis* (C. Bolívar, 1930)

*Orchetypus (Chescirtypus) assiniensis* C. Bolívar, 1930, p. 70-71, figs. 35-37.

Holotype femelle, Côte d'Ivoire, Assinie, MNHN Paris.

#### Citations bibliographiques

*Hemierianthus assiniensis*

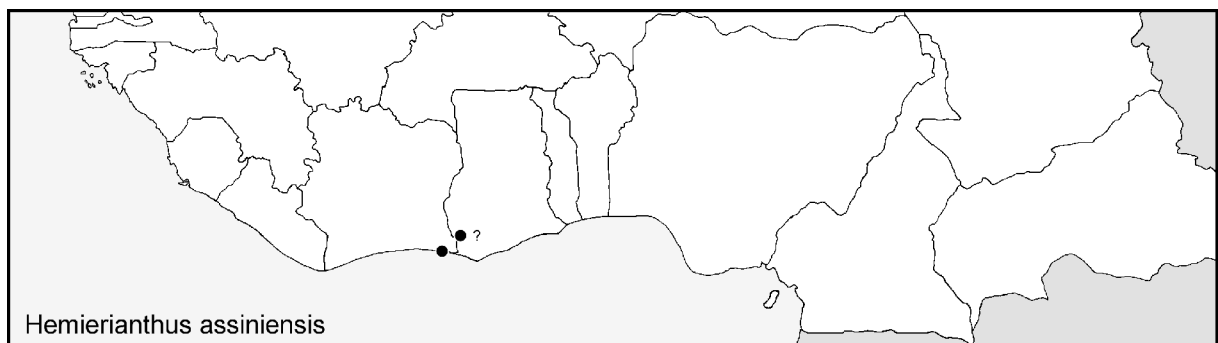
- Descamps, 1967a, p. 299 (clé espèces), 300, 301, figs. 14, 23
- Dirsh, 1965, p. 17, 18
- Jago, 1967b, p. 238, 239, figs. 5-6 ~ 1968, p. 216-217
- Johnston, 1956, p. 1
- Mestre & Chiffaud, 1997, p. 115, 122 ~ 2006, p. 17, 156
- Otte, 1994a, p. 4

*Hemierianthus* probably *assiniensis* ou nr. *assiniensis* (dans clé)

- Jago, 1967b, p. 241, 250

*Orchetypus (Chescirtypus) assiniensis*

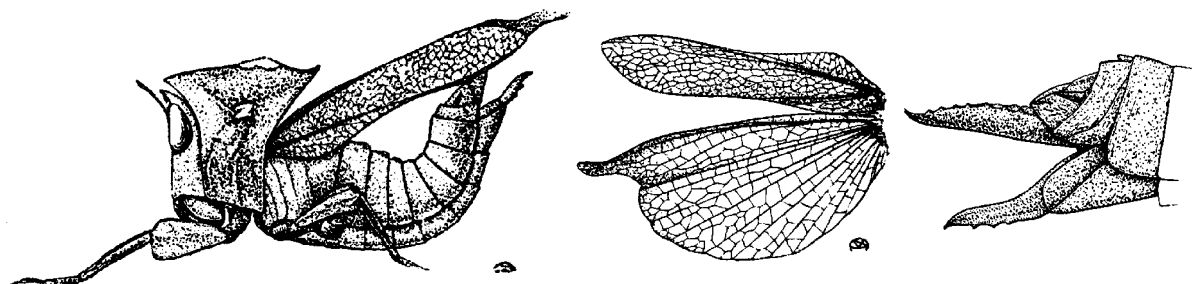
- C. Bolívar, 1930, p. 70-71, figs. 35-37 ~ 1932, p. 679



#### Distribution géographique

**Côte d'Ivoire** (C. Bolívar, 1930 • Descamps, 1967a • Dirsh, 1965 • Jago, 1968 • Mestre & Chiffaud, 1997) - **Ghana ?** (Jago, 1967b, 1968 • Mestre & Chiffaud, 1997)

Cette espèce a été longtemps connue uniquement par l'holotype femelle. La signalisation du Ghana (1968) correspond à un mâle que Jago considère probablement conspécifique de *H. assiniensis*.



*Orchetypus (Chescirtypus) assiniensis* d'après C. Bolívar (1930)

### Iconographie

**Habitus** (im. : C. Bolívar, 1930♀) - **Autres morph.** (C. Bolívar, 1930 • Descamps, 1967a • Jago, 1967b) - **Anat.** (?)

### Bio-écologie

Aucune information précise. Le seul spécimen trouvé au Ghana (♂, sur une route), s'il s'agit bien de la même espèce, provient d'une zone forestière marécageuse et Jago considère l'espèce comme probablement arboricole.

### *Hemierianthus bertii* Descamps, 1974

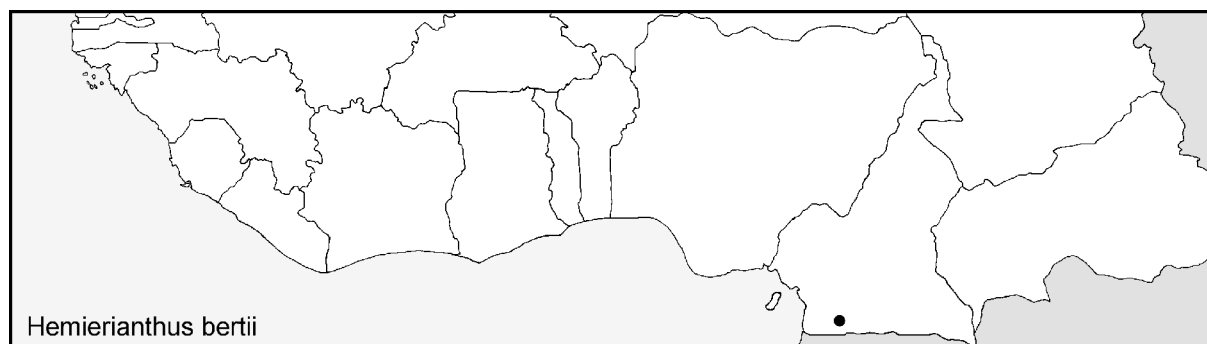
*Hemierianthus bertii* Descamps, 1974, p. 825-827, figs. 12-14.

Holotype femelle, Cameroun, Nkoemvone, MNHN Paris.

### Citations bibliographiques

*Hemierianthus bertii*

- Descamps, 1974, p. 825-827, figs. 12-14
- Otte, 1994a, p. 4



### Distribution géographique

**Cameroun** (Descamps, 1974)

Ce sont les seules signalisations de l'espèce.

### Iconographie

**Habitus** (?) - **Autres morph.** (Descamps, 1974) - **Anat.** (?)

### Bio-écologie

Aucune information.

### *Hemierianthus bule* Rehn & Rehn, 1945

*Hemierianthus bule* Rehn & Rehn, 1945, p. 182, 193-199, figs. 8-10, pl. 18 : f. 41-43, pl. 19 : f. 44.

Holotype mâle, Cameroun, Ebolowa, ANS Philadelphie (confirmé sur site Internet ANSP).

### Citations bibliographiques

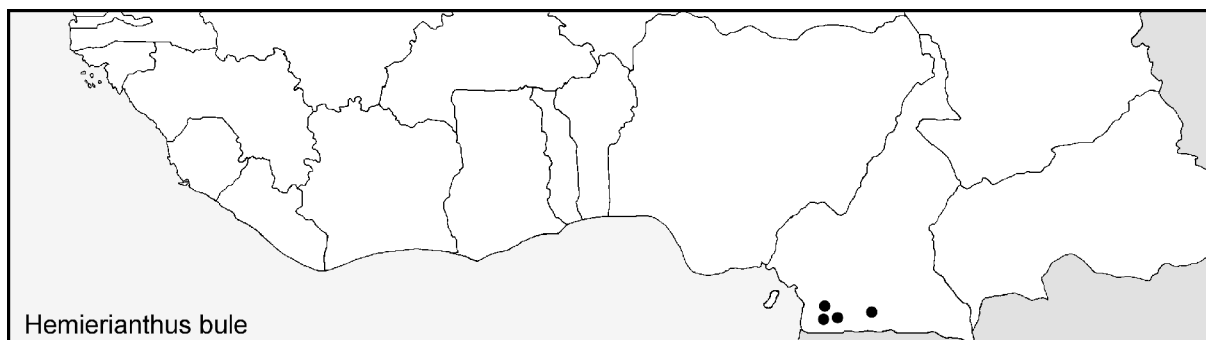
*Hemierianthus bule*

- Descamps, 1967a, p. 296-301 (clé espèces), figs. 13, 22 ~ 1973, p. 243, 254, pl. 1 : f. 68-71
- Dirsh, 1965, p. 17, 18
- Johnston, 1956, p. 1
- Otte, 1994a, p. 4
- Rehn & Rehn, 1945, p. 182, 193-199, 248, figs. 8-10, pl. 18 : f. 41-43, pl. 19 : f. 44

### Distribution géographique

**Cameroun** (Descamps, 1967a • Dirsh, 1965 • Rehn & Rehn, 1945)

Ce sont les seules signalisations de l'espèce



### Iconographie

**Habitus** (im. ♂♀ : Rehn & Rehn, 1945) - **Autres morph.** (Descamps, 1967a • Rehn & Rehn, 1945) - **Anat.** (génit. ♂ : Descamps, 1973)

### Bio-écologie

Aucune information.

## *Hemierianthus curtithorax* (Karsch, 1890)

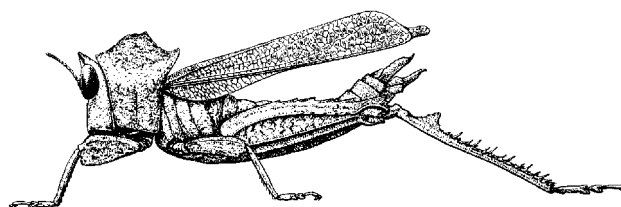
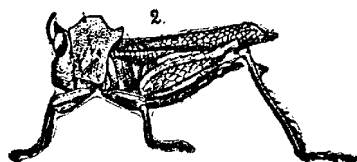
*Choroetypus curtithorax* Karsch, 1890, p. 258, fig. 2.

Type femelle, Cameroun, Kribi, MNHU Berlin (DORSA : holotype femelle).

### Synonymes

*Hemierianthus camerunensis* I. Bolívar, 1903b, p. 301-302. Type mâle, Cameroun, MNCN Madrid  
[C. Bolívar, 1932, p. 679, avec *Hemierianthus curtithorax*]

Descamps (1967a) considère que cette synonymie doit être vérifiée, les types des deux espèces étant de sexe différent.



*Hemierianthus curtithorax* d'après Karsch (1890, gauche) et C. Bolívar (1932, droite) (a priori illustration du même holotype)

### Citations bibliographiques

*Choroetypus curtithorax*

- Karsch, 1890, p. 258, fig. 2

*Hemierianthus camerunensis*

- I. Bolívar, 1903b, p. 301-302

- Kirby, 1910, p. 69

*Hemierianthus curtithorax*

- C. Bolívar, 1932, p. 676, 679, figs. 9-10

- Descamps, 1967a, p. 296-301 (clés espèces), fig. 18 ~ 1973, p. 243, 254, pl. 1 : f. 66-67

- Dirsh, 1965, p. 17, 18

- Johnston, 1956, p. 1-2

*Hemierianthus curtithorax* (suite)

- Medler, 1980, p. 36

- Mestre & Chiffaud, 1997, p. 115 ~ 2006, p. 17, 156-157

- Otte, 1994a, p. 4

- Rehn & Rehn, 1945, p. 182, 183, 248, figs. 1-2, pl. 17 : f. 33-34

*Orchetypus (Chescirtypus) curtithorax*

- C. Bolívar, 1930, p. 62, 63, figs. 29-32

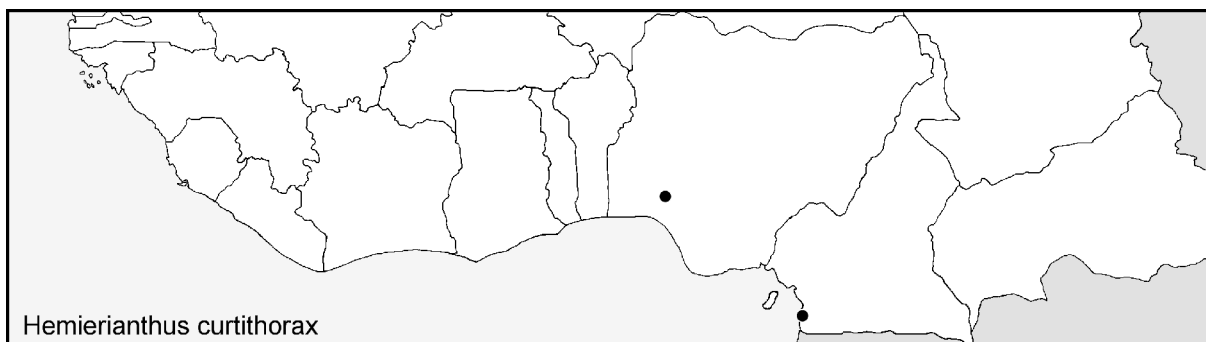
*Scirtotypus curtithorax*

- Kirby, 1910, p. 68

### Distribution géographique

**Cameroun** (C. Bolívar, 1930, 1932 • I. Bolívar, 1903b • Descamps, 1967a • Dirsh, 1965 • Karsch, 1890 • Kirby, 1910, p. 69 • Rehn & Rehn, 1945) - **Nigeria** (Descamps, 1967a • Medler, 1980 • Mestre & Chiffaud, 1997)

L'espèce est également connue de Bioko (ex-Fernando Poo).



### Iconographie

**Habitus** : (im. : C. Bolívar, 1932♂♀ • Karsch, 1890♀ • Rehn & Rehn, 1945♂) - **Autres morph.** (C. Bolívar, 1930 • Descamps, 1967a • Rehn & Rehn, 1945) - **Anat.** (génit. ♂ : Descamps, 1973)

### Bio-écologie

Aucune information.

## Hemierianthus finoti (Saussure, 1903)

*Scirtotypus finoti* Saussure, 1903b p. 74-75, pl. 3 : f. 5.

Type femelle, Gabon, MNHN Paris.

Nous avons suivi l'opinion de Descamps (1967a) et n'avons pas retenu la mise en synonymie de *Scirtotypus finoti* Saussure, 1903b, avec *H. gabonicus* faite par C. Bolívar (1932, p. 679).

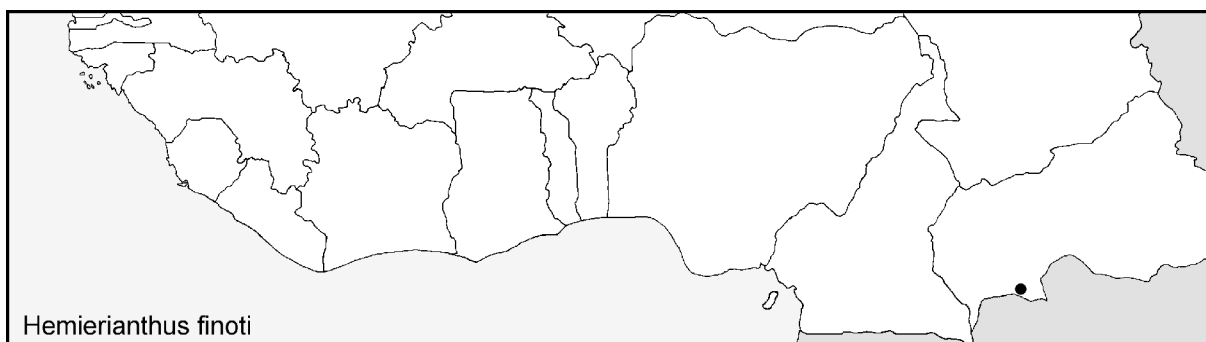
### Citations bibliographiques

*Hemierianthus finoti*

- C. Bolívar, 1932, p. 679 (comme syn. de *H. gabonicus*)
- Descamps, 1967a, p. 299 (clé espèces), 300, 301, figs. 11, 19
- Otte, 1994a, p. 5 (comme syn. de *H. gabonicus*)

*Scirtotypus finoti*

- Johnston, 1956, p. 2 (comme syn. de *H. gabonicus*)
- Kirby, 1910, p. 68
- Saussure, 1903b, p. 74-75, pl. 3 : f. 5



### Distribution géographique

**R. centrafricaine** (Descamps, 1967a)

L'espèce est également signalée du Gabon.

### Iconographie

**Habitus** (?) - **Autres morph.** (Descamps, 1967a • Saussure, 1903b) - **Anat.** (?)

### Bio-écologie

Aucune information.

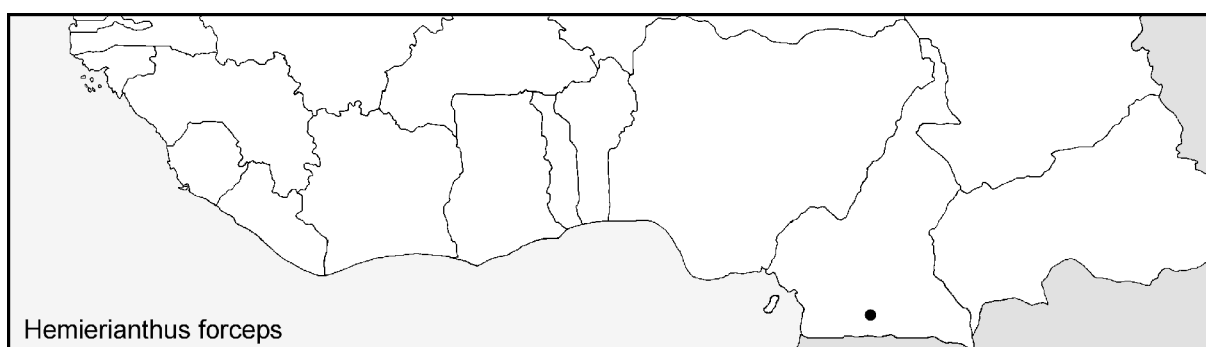
***Hemierianthus forceps* Rehn & Rehn, 1945**

*Hemierianthus forceps* Rehn & Rehn, 1945, p. 182, 183-186, 248, figs. 3-4, pl. 17 : f. 35-36.  
Holotype mâle, Cameroun, Bitje, Ja River, ANS Philadelphie (confirmé sur site Internet ANSP).

**Citations bibliographiques**

*Hemierianthus forceps*

- Descamps, 1967a, p. 297-298 (clé espèces)
- Dirsh, 1965, p. 17, 18
- Johnston, 1956, p. 2
- Otte, 1994a, p. 4-5
- Rehn & Rehn, 1945, p. 182, 183-186, 248, figs. 3, 4, pl. 17 : f. 35, 36

**Distribution géographique**

**Cameroun** (Descamps, 1967a • Dirsh, 1965 • Rehn & Rehn, 1945)

Ce sont les seules signalisations de l'espèce.

**Iconographie**

**Habitus** (im. ♂ : Rehn & Rehn, 1945) - **Autres morph.** (Rehn & Rehn, 1945) - **Anat.** (?)

**Bio-écologie**

Aucune information.

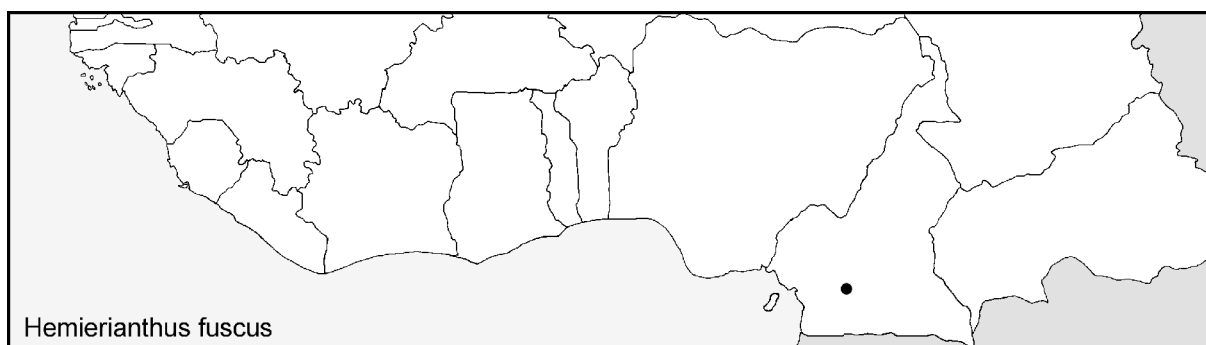
***Hemierianthus fuscus* Descamps, 1974**

*Hemierianthus fuscus* Descamps, 1974, p. 822-825, 826, figs. 1-8, 9-11.  
Holotype mâle, Cameroun, Ntouesson II, MNHN Paris.

**Citations bibliographiques**

*Hemierianthus fuscus*

- Descamps, 1974, p. 822-825, 826, figs. 1-8, 9-11
- Otte, 1994a, p. 5



**Distribution géographique****Cameroun** (Descamps, 1974)

Ce sont les seules signalisations de l'espèce.

**Iconographie****Habitus** (?) - **Autres morph.** (Descamps, 1974) - **Anat.** (génit. ♂ : Descamps, 1974)**Bio-écologie**

Aucune information.

***Hemierianthus gabonicus* Saussure, 1903***Hemierianthus gabonicus* Saussure, 1903a, p. 413.

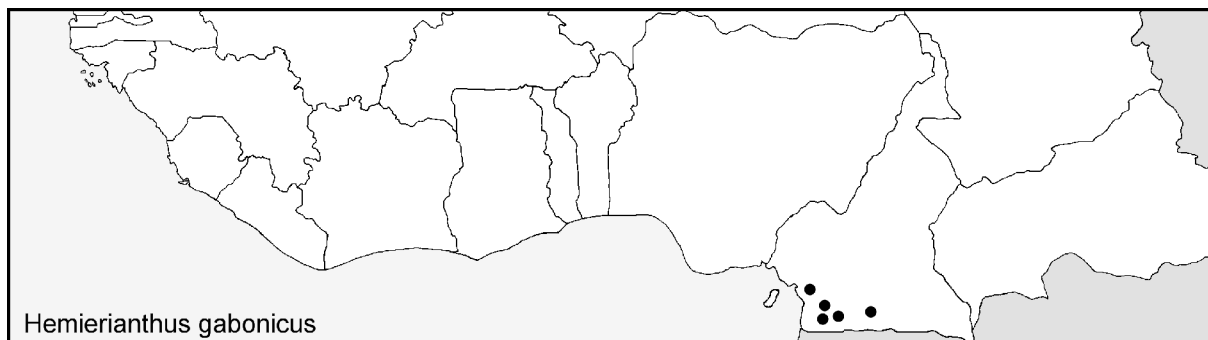
Type mâle (holotype d'après les informations de Saussure, 1903b), Gabon, MHN Genève.

En 1903a, Saussure désigne simplement cette espèce du Gabon, indiquée nouvelle, comme type de son nouveau genre *Hemierianthus*. La description et les informations sur le matériel n'apparaissent qu'en 1903b.**Synonymes***Hemierianthus batesi* Rehn & Rehn, 1945, p. 182, 186-193, 248, figs. 5-6, pl. 17 : f. 37-38, pl. 18 : f. 39-40.  
Holotype mâle, Cameroun, ANS Philadelphie (confirmé sur site Internet ANSP)  
[Descamps, 1967a, p. 298, 299, avec *Hemierianthus gabonicus*]**Citations bibliographiques***Hemierianthus batesi*

- Dirsh, 1965, p. 17, 18, fig. 8 ~ 1975, p. 27, fig. 7.1
- Johnston, 1956, p. 1
- Rehn & Rehn, 1945, p. 182, 186-193, 248, figs. 5-6, pl. 17 : f. 37-38, pl. 18 : f. 39-40

*Hemierianthus gabonicus*

- C. Bolívar, 1930, p. 87 ~ 1932, p. 679
- Descamps, 1967a, p. 296, 298, 299, figs. 1-5, 12, 20 ~ 1973, p. 243, 254, pl. 1 : f. 60-65
- Johnston, 1956, p. 2
- Kirby, 1910, p. 69
- Otte, 1994a, p. 5
- Saussure, 1903a, p. 413 ~ 1903b, p. 76-77, pl. 3 : f. 7

**Distribution géographique****Cameroun** (Descamps, 1967a • Dirsh, 1965 • Rehn & Rehn, 1945)

L'espèce est également signalée du Gabon.

**Iconographie****Habitus** (im. : Dirsh, 1965, 1975, ♀, sous *H. batesi* • Rehn & Rehn, 1945, ♂♀, sous *H. batesi*) - **Autres morph.** (Descamps, 1967a, 1973 • Dirsh, 1965, sous *H. batesi* • Rehn & Rehn, 1945, sous *H. batesi*) - **Anat.** (génit. ♂ : Descamps, 1973)**Bio-écologie**

Aucune information.

***Hemierianthus martinezi* (C. Bolívar, 1930)**

*Orchetypus (Chescirtypus) martinezi* C. Bolívar, 1930, p. 66-68, figs. 33, 34.  
Holotype mâle, Cameroun, Johann-Albrechtshöhe [= *Kumba*], NM Vienne.

**Citations bibliographiques**

- Orchetypus (Chescirtypus) martinezi*  
- C. Bolívar, 1930, p. 66-68, figs. 33, 34  
*Hemierianthus martinezi*  
- C. Bolívar, 1932, p. 679  
- Descamps, 1967a, p. 301, figs. 17, 21  
- Dirsh, 1965, p. 17, 18  
- Johnston, 1956, p. 2  
- Otte, 1994a, p. 5

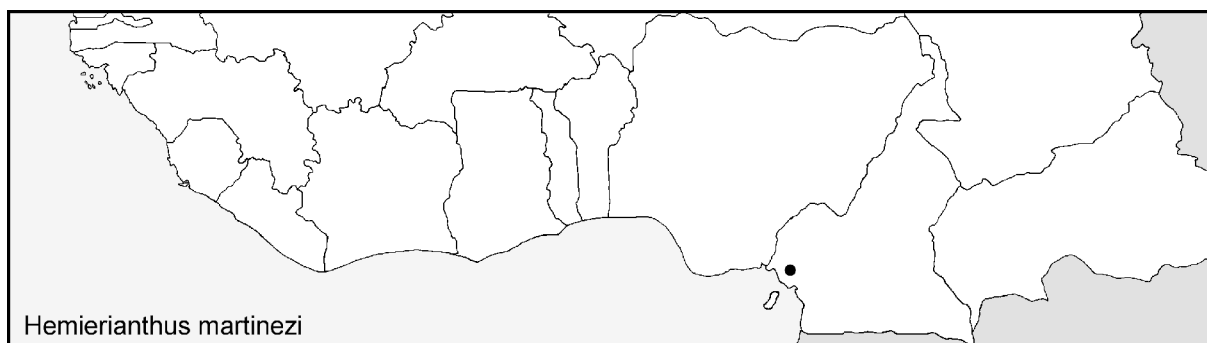
**Distribution géographique**

**Cameroun** (C. Bolívar, 1930 • Descamps, 1967a • Dirsh, 1965)

Ce sont les seules signalisations de l'espèce.

**Iconographie**

**Habitus (?) - Autres morph. (?) - Anat. (?)**

**Bio-écologie**

Aucune information.

***Hemierianthus parki* (C. Bolívar, 1930)**

*Orchetypus (Chescirtypus) parki* C. Bolívar, 1930, p. 68-69.  
Holotype femelle, Nigeria, Ifon, NHM Londres.

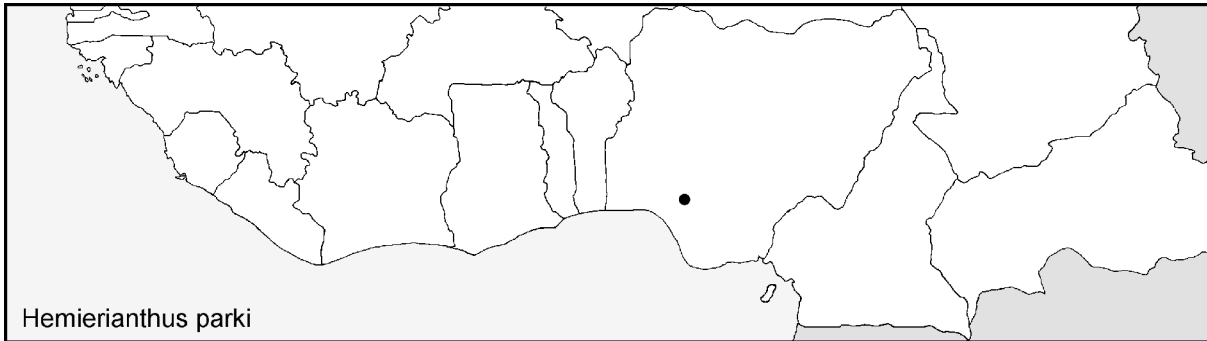
**Citations bibliographiques**

- Hemierianthus parki*  
- C. Bolívar, 1932, p. 679  
- Descamps, 1967a, p. 299-301 (clé espèces), figs. 16, 25  
- Dirsh, 1965, p. 17, 18  
- Johnston, 1956, p. 3  
- Medler, 1980, p. 36  
- Mestre & Chiffaud, 1997, p. 115 ~ 2006, p. 17, 157  
- Otte, 1994a, p. 5  
*Orchetypus (Chescirtypus) parki*  
- C. Bolívar, 1930, p. 68-69

**Distribution géographique**

**Nigeria** (C. Bolívar, 1930, 1932 • Descamps, 1967a • Dirsh, 1965 • Medler, 1980 • Mestre & Chiffaud, 1997)

L'holotype femelle semble être l'unique signalisation de cette espèce.

**Iconographie**

**Habitus** (?) - **Autres morph.** (Descamps, 1967a) - **Anat.** (?)

**Bio-écologie**

Aucune information.