

1988 • Mestre & Chiffaud, 1997 • Risbec, 1950b • *mat. exam.*) - **Mauritanie** (Mestre, 1988 • Mestre & Chiffaud, 1997 • Roy, 1971) - **Niger** (Chiffaud & Mestre, 1992 • Fishpool & Popov, 1984 • Launois-Luong, 1978a • Mestre & Chiffaud, 1997 • *mat. exam.*) - **Nigeria** (Cornes & Riley, 1972 • Golding, 1948 • Jago, 1968 • Medler, 1980 • Mestre, 1988 • Mestre & Chiffaud, 1997 • Oyidi, 1976, 1977, 1978) - **Nord-Cameroun** (Descamps, 1953, 1954 • Mestre, 1988 • Mestre & Chiffaud, 1997 • *mat. exam.*) - **Sénégal** (Dirsh, 1965, 1970 • Jago, 1968 • Mestre, 1988 • Mestre & Chiffaud, 1997 • Roy, 1962, 1967, 1969a, 1970 • Trochain, 1931 • Uvarov, 1923b • *mat. exam.*) - **Tchad** (Descamps, 1968 • Dirsh, 1970 • Mestre, 1988 • Mestre & Chiffaud, 1997 • *mat. exam.*) - **AO** (Dirsh, 1965, 1970 • Finot, 1907 • Jago, 1968 • Launois, 1978b • Launois-Luong & Lecoq, 1989 • Lecoq, 1978b, 1980b • Mallamaire, 1948 • Risbec, 1950a)

Les signalisations du Sud-Ghana dues à Johnsen et Jago sont très méridionales pour cette espèce arboricole typiquement associée au domaine soudanien. Quoique situées dans la zone relativement sèche de "l'anomalie d'Accra", elles doivent être confirmées.

L'aire de répartition s'étend vers l'est jusqu'en Somalie, redescendant vers le Kenya et la Tanzanie.

## ORTHOCHTHA Karsch, 1891

Acridinae

*Orthochtha* Karsch, 1891, p. 177

Espèce-type : *Chrysochraon dasyncnemis* Gerstäcker, 1869

Syn.: *Cymochtha* Karsch, 1893, p. 54 (clé), 68 [Uvarov, 1953b, p. 146, avec *Orthochtha*]

*Rasperecta* Sjöstedt, 1931b, p. 20 [Dirsh, 1958c, p. 60, avec *Orthochtha*]

*Macrocymochtha* Sjöstedt, 1931b, p. 22 [Kevan, 1956a, p. 31, avec *Orthochtha*]

Ce genre afrotropical a été révisé par Popov & Fishpool (1988, 1992). Il comprend près d'une trentaine d'espèces.

Un grand nombre de signalisations antérieures est peu ou pas utilisable tant la confusion a été grande dans ce genre. De ce fait, nous n'avons ici cartographié que les données issues de la révision de Popov & Fishpool et du matériel que nous avons examiné.

### ⊃ *Orthochtha ampla* (Sjöstedt, 1931)

*Rasperecta ampla* Sjöstedt, 1931b, p. 21, pl. 3 : f. 1, 1a, 1b

Holotype femelle, Burkina Faso, Pundu, NR Stockholm

Cette espèce a été longtemps citée de manière erronée sous le nom de *O. bisulcata*, ce nom s'appliquant en fait, ainsi que l'ont montré Popov & Fishpool (1988, 1992), à *O. dasyncnemis bisulcata*. De plus, sous cette ancienne dénomination, diverses erreurs de détermination ont probablement été commises rendant incertaines une partie des signalisations.

En effet, si *O. ampla* est une espèce commune dans beaucoup de formations herbeuses des régions soudanienne et guinéenne, on y trouve aussi, beaucoup moins commun, *O. nigricornis nigricornis* qui lui ressemble fortement. Dans les zones nord-soudanienne par contre, le chevauchement des répartitions actuellement connues rend possible la coexistence de *O. ampla* avec *O. dasyncnemis bisulcata* même si cette dernière semble un peu plus hygrophile.

Nous avons donc indiqué à part ces citations de *O. bisulcata* hormis celles vérifiées comme étant *O. ampla* (matériel de Côte d'Ivoire).

#### Cit.: *Orthochtha ampla*

Chiffaud & Mestre, 1992, p. 331-332, 335 • Dahdouh *et al.*, 1978, p. 476-477 • Davey *et al.*, 1959b, p. 568 • Descamps, 1965b, p. 1259, 1266 • Dirsh, 1965, p. 433, 434 • Duranton & Lecoq, 1980, p. 151-164 • Fishpool & Popov, 1984, p. 353, 385 • Johnston, 1968, p. 304 • Launois, 1978b, p. 186-187 • Lecoq, 1977, p. 7 ~ 1978a, p. 667 ~ 1980a, p. 61-62 ~ 1980b, p. 564, 567 ~ 1984 • Mestre, 1988, p. 190-191 • Mestre & Chiffaud, 1997, p. 119, 124 • Mestre *et al.*, 2001, p. 320 • Otte, 1995b, p. 289 • Popov, 1989, p. 94-95 • Popov & Fishpool, 1988, p. 299, 301-302, 309, 311 ~ 1992, p. 9 (carte), 14, 27 (clé), 30, 31, 32, 37-39, 142-143

#### *Orthochtha bisulcata* (*mat. exam.*, Lamto, Côte d'Ivoire)

Gillon, 1971, p. 419-471 ~ 1974a, p. 153, 155 ~ 1974b, p. 496-497, 525 ~ 1976, p. 5-85 • Le Gall & Mestre, 1986, p. 54, 62

#### *Orthochtha bisulcata* (? , identification comme *O. ampla* à confirmer)

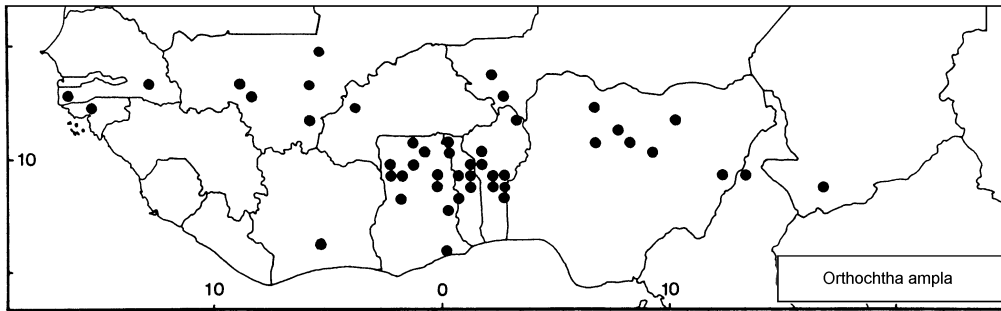
Chapman, 1962, p. 15, 48, 62 • Cornes & Riley, 1972, p. 12 • Davey *et al.*, 1959b, p. 567 • Delarze & Jungclaus-Delarze, 1987 • Delarze & Le Gall, 1989, p. 275-281 • Descamps, 1965b, p. 1259, 1266 • Descamps & Le Breton, 1973, p. 119 • Dirsh, 1965, p. 433, 434 • Fishpool & Popov, 1984, p. 385 • Golding, 1948, p. 531 • Jago, 1967b, p. 253 ~ 1968, p. 320-321 • Johnston, 1956, p. 628-629 ~ 1968, p. 304 • Lecoq, 1978b, p. 245 ~ 1980b, p. 564, 567 • Medler, 1980, p. 40 • Oyidi, 1975b, p. 96 ~ 1977 ~ 1978 • Phipps, 1962, p. 13-21 ~ 1970, p. 336 • Roy, 1965, p. 627 ~ 1969a, p. 216 ~ 1970, p. 700 • Sjöstedt, 1931b, p. 21 • Uvarov, 1926a, p. 422-423

#### *Rasperecta ampla*

Sjöstedt, 1931b, p. 21, 36, pl. 3 • Johnston, 1956, p. 633

**Dist.:** **Bénin** (Dirsh, 1965 • Fishpool & Popov, 1984 • Jago, 1968 • Mestre & Chiffaud, 1997 • Mestre *et al.*, 2001 • Popov & Fishpool, 1988, 1992 • Sjöstedt, 1931b • *mat. exam.*) - **Burkina Faso** (Dahdouh *et al.*, 1978 • Delarze & Jungclaus-Delarze, 1987 • Delarze & Le Gall, 1989 • Dirsh, 1965 • Duranton & Lecoq, 1980 • Lecoq, 1977, 1978a, 1980a, 1984 • Mestre, 1988 • Mestre & Chiffaud, 1997 • Popov & Fishpool, 1992 • Sjöstedt, 1931b • *mat. exam.*) - **Côte d'Ivoire** (Gillon, 1971, 1974a,b, 1976 • Le Gall & Mestre, 1986 • Mestre, 1988 • Mestre & Chiffaud, 1997 • Popov & Fishpool, 1992 • *mat. exam.*) - "**French Soudan**" (Golding, 1948) - **Ghana** (Chapman, 1962 • Jago, 1967b, 1968 • Mestre, 1988 • Mestre & Chiffaud, 1997 • Mestre *et al.*, 2001 • Popov & Fishpool, 1988, 1992 • *mat. exam.*) - **Guinée-Bissau** (Popov & Fishpool, 1988, 1992 • Mestre & Chiffaud, 1997) - **Mali** (Davey *et al.*, 1959b • Descamps, 1965b • Jago, 1968 • Mestre, 1988 • Mestre & Chiffaud, 1997 • Popov & Fishpool, 1988, 1992) - **Niger** (Chiffaud & Mestre, 1992 • Jago, 1968 • Mestre & Chiffaud, 1997 • Popov & Fishpool, 1988, 1992 • *mat. exam.*) - **Nigeria** (Cornes & Riley, 1972 • Dirsh, 1965 • Golding 1948 • Jago, 1968 • Medler, 1980 • Mestre, 1988 • Mestre & Chiffaud, 1997 • Oyidi, 1975b, 1977, 1978 • Popov & Fishpool, 1988, 1992 • Uvarov, 1926a) - **Nord-Cameroun** (Mestre & Chiffaud, 1997 • Popov & Fishpool, 1992) - **Sénégal** (Descamps & Le Breton, 1973 • Dirsh, 1965 • Golding, 1948 • Jago, 1968 • Mestre, 1988 •

Mestre & Chiffaud, 1997 • Popov & Fishpool, 1992 • Roy, 1965, 1969a, 1970) - **Sierra Leone** (Phipps, 1962, 1970) - **Tchad** (*mat. exam.*) - **Togo** ( Fishpool & Popov, 1984 • Mestre, 1988 • Mestre & Chiffaud, 1997 • Mestre *et al.*, 2001 • Popov & Fishpool, 1988, 1992 • *mat. exam.*) - "**Upper Niger**" (Dirsh, 1965) - **AO** (Launois, 1978b • Lecoq, 1978b, 1980b • Popov, 1989)

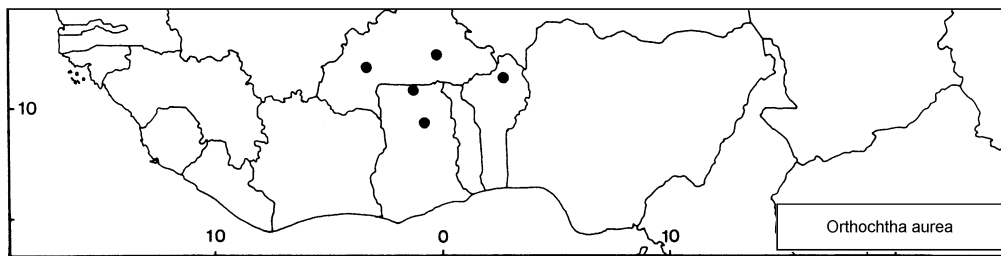


Seules sont cartographiées les localités issues de Popov & Fishpool (1992) ainsi que celles du matériel que nous avons examiné. La signalisation de Guinée due à Karny (1915), et reprise par d'autres auteurs (Dirsh, 1965 ; Golding, 1948 ; Jago, 1968) est une erreur pour *O. brachycnemis brachycnemis* (cf. Popov & Fishpool, 1992). Cette espèce est également signalée du Soudan, d'Éthiopie, du Zaïre et d'Ouganda.

#### ⊔ ***Orthochtha aurea*** Popov & Fishpool, 1988

*Orthochtha aurea* Popov & Fishpool, 1988, p. 304, fig. 55-71, 78  
Holotype mâle, Bénin, près de Kandi, NHM Londres

**Cit.:** *Orthochtha aurea*  
Mestre, 1988, p. 192 • Mestre & Chiffaud, 1997, p. 119, 124 • Mestre *et al.*, 2001, p. 320 • Otte, 1995b, p. 289 • Popov & Fishpool, 1988, p. 299-300, 304-305, 310-311 ~ 1992, p. 9, 17 (carte), 80-81 (clé), 91, 92-93, 142-143  
*Orthochtha* sp. 3  
Fishpool & Popov, 1984, p. 401



**Dist.:** **Bénin** (Popov & Fishpool, 1988, 1992 • Mestre, 1988 • Mestre & Chiffaud, 1997) - **Burkina Faso** (Fishpool & Popov, 1984 • Mestre, 1988 • Mestre & Chiffaud, 1997 • Popov & Fishpool, 1988, 1992 • *mat. exam.*) - **Ghana** (Mestre *et al.*, 2001 • *mat. exam.*)

Cette espèce brachyptère n'est signalée que de notre zone d'étude.

#### ⊔ ***Orthochtha brachycnemis brachycnemis*** Karsch, 1893

*Orthochtha brachycnemis* Karsch, 1893, p. 62-63, fig. 4  
Syntypes mâles, Togo, Bismarckburg, MNHU Berlin. Lectotype mâle désigné par Fishpool & Popov (1992, p. 67) (DORSA : + 2 paralectotypes)

**Syn.:** *Cymochtha pachycerca* Karny, 1915, p. 127-128. Lectotype mâle, Guinée, NM Vienne  
[Popov & Fishpool, 1988, p. 301, avec *Orthochtha brachycnemis*]  
[Popov & Fishpool, 1992, p. 67, avec *Orthochtha brachycnemis brachycnemis*]  
*Orthochtha elgonensis* Sjöstedt, 1931a, p. 20. Lectotype mâle, Mont Elgon, NR Stockholm  
[Popov & Fishpool, 1992, p. 67, avec *Orthochtha brachycnemis brachycnemis*]

**Cit.:** *Cymochtha pachycerca*  
Golding, 1948, p. 531 • Karny, 1915, p. 127-128 • Ramme, 1929, p. 483  
*Orthochtha bisulcata* (Err. dét. pour *O. brachycnemis brachycnemis* selon Popov & Fishpool, 1992, p. 70)  
Karny, 1915, p. 129  
*Orthochtha brachycnemis*

Chapman, 1961, p. 276-277 ~ 1962, p. 15, 48-49, 62 • Chopard, 1958a, p. 148 • COPR, 1982, p. 394 • Comes & Riley, 1972, p. 12 • Delarze & Jungclaus-Delarze, 1987 • Descamps, 1953, p. 604 ~ 1965b, p. 1259, 1266 • Dirsh, 1963b, p. 216 ~ 1965, p. 433, 434 ~ 1966, p. 396 • Fishpool & Popov, 1984, p. 400 • Gillon, 1971, p. 419-471 ~ 1974a, p. 153-154, 170-174 ~ 1974b, p. 495-496, 525 ~ 1976, p. 5-85 • Golding, 1948, p. 531, 578-584 • Jago, 1967b, p. 253 ~ 1968, p. 321-322 • Jerath, 1968, p. 27-38 • Johnston, 1956, p. 629 ~ 1968, p. 305 • Karsch, 1893, p. 62 • Kirby, 1910, p. 141 • Lecoq, 1978b, p. 243, 245 ~ 1980b, p. 564, 567-568 • Le Gall & Mestre, 1986, p. 54, 62 • Medler, 1980, p. 40 • Mestre, 1988, p. 192-193 • Oyidi, 1976, p. 86 • Popov & Fishpool, 1988, p. 299, 301, 308, 311 • Ramme, 1929, p. 484

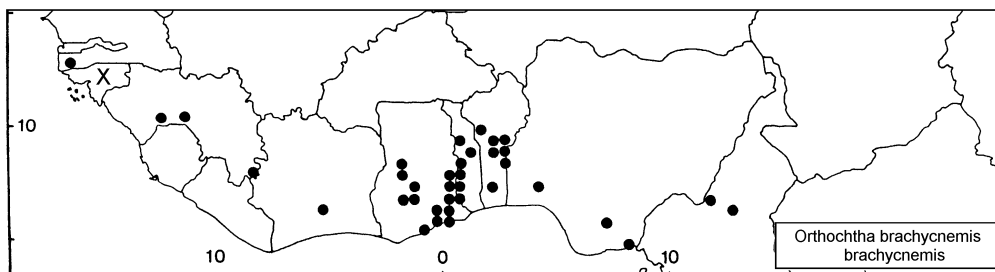
*Orthochtha brachycnemis brachycnemis*

Mestre & Chiffaud, 1997, p. 119, 124 • Mestre *et al.*, 2001, p. 321 • Otte, 1995b, p. 289-290 • Popov & Fishpool, 1992, p. 9, 16 (carte), 66 (clé), 67, 68, 69, 70, 71, 72-73

*Orthochtha pachycerca*

Descamps & Le Breton, 1973, p. 119 • Dirsh, 1965, p. 434 • Johnston, 1956, p. 631 ~ 1968, p. 305 • Lecoq, 1980b, p. 564, 567-568 • Medler, 1980, p. 40 • Oyidi, 1976, p. 86 • Roy, 1964b, p. 1178 ~ 1965, p. 627 ~ 1969a, p. 216 ~ 1971, p. 406

Ces diverses citations sous le nom *Orthochtha pachycerca*, qui devraient donc être assimilées à *O. brachycnemis*, sont douteuses vue la répartition de cette espèce (guinéenne et forestière). Il pourrait s'agir en particulier de *O. dasyncnemis bisulcata* pour le Sénégal (Roy, 1964b, 1965 et Descamps & Le Breton, 1973) et la Mauritanie (Roy, 1971). La signalisation du Nigeria (Oyidi, 1976) est plus plausible ; celle de Descamps (1953) au Nord-Cameroun l'est moins.



**Dist.:** Bénin (Fishpool & Popov, 1984 • Mestre & Chiffaud, 1997 • Mestre *et al.*, 2001 • Popov & Fishpool, 1992 • *mat. exam.*) - Côte d'Ivoire (COPR, 1982 • Delarze & Jungclaus-Delarze, 1987 • Gillon, 1971, 1974a,b, 1976 • Le Gall & Mestre, 1986 • Mestre, 1988 • Mestre & Chiffaud, 1997 • Popov & Fishpool, 1992 • *mat. exam.*) - Ghana (Chapman, 1961, 1962 • COPR, 1982 • Dirsh, 1965, 1966 • Jago, 1967b, 1968 • Mestre, 1988 • Mestre & Chiffaud, 1997 • Mestre *et al.*, 2001 • *mat. exam.*) - Guinée (Chopard, 1958a • COPR, 1982 • Dirsh, 1965, 1966 • Jago, 1968 • Karny, 1915 • Mestre, 1988 • Mestre & Chiffaud, 1997 • Popov & Fishpool, 1992) - Guinée-Bissau (Popov & Fishpool, 1992) - Mali (COPR, 1982 • Descamps, 1965b • Jago, 1968 • Mestre, 1988) - Nigeria (Chopard, 1958a • COPR, 1982 • Cornes & Riley, 1972 • Dirsh, 1965, 1966 • Golding, 1948 • Jago, 1968 • Jerath, 1968 • Medler, 1980 • Mestre, 1988 • Mestre & Chiffaud, 1997 • Oyidi, 1976) - Nord-Cameroun (Descamps, 1953 • Mestre, 1988 • Mestre & Chiffaud, 1997) - Sénégal (Mestre & Chiffaud, 1997 • Popov & Fishpool, 1992) - Togo (Chopard, 1958a • COPR, 1982 • Dirsh, 1965 • Fishpool & Popov, 1984, 1992 • Golding, 1948 • Jago, 1968 • Karsch, 1893 • Mestre, 1988 • Mestre & Chiffaud, 1997 • Mestre *et al.*, 2001 • *mat. exam.*) - AO (Lecoq, 1978b, 1980b)

Seules sont cartographiées les localités issues de Popov & Fishpool (1992) ainsi que celles du matériel que nous avons examiné. Cette espèce est signalée à l'est jusqu'en Éthiopie et, au sud, jusqu'en Tanzanie et Zambie.

⊔ *Orthochtha dasyncnemis bisulcata* (Krauss, 1877)

*Phlaeoba bisulcata* Krauss, 1877, p. 144 [1878, p. 52-53]

Type mâle, Sénégal, Saint-Louis, perdu. Néotype mâle, Sénégal, Savoigne (près St-Louis), désigné par Popov & Fishpool (1988), NHM Londres.

**Cit.:** *Orthochtha bisulcata*

Kirby, 1910, p. 141

*Orthochtha dasyncnemis*

Johnsen, 1981a, p. 91 • Ramme, 1929, p. 484

*Orthochtha dasyncnemis bisulcata*

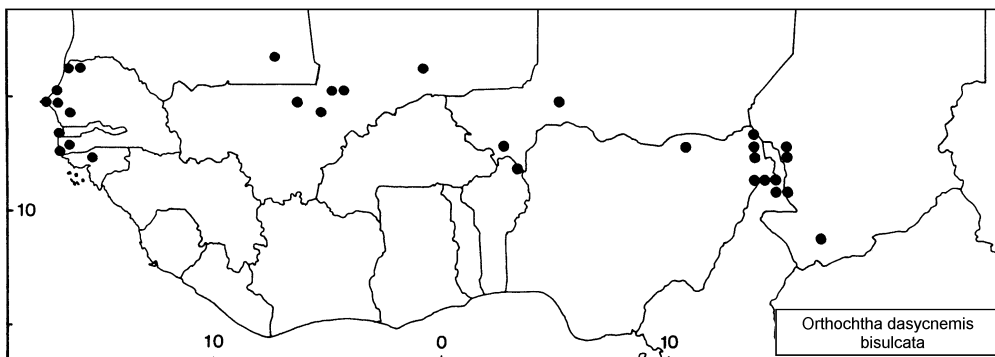
Mestre, 1988, p. 192-193 • Mestre & Chiffaud, 1997, p. 119, 124 • Mestre *et al.*, 2001, p. 320 • Otte, 1995b, p. 290 • Popov & Fishpool, 1988, p. 299-301, 308, 311 ~ 1992, p. 9, 15 (carte), 40-41 (clé), 45, 50, 52, 54, 56-57, 142-143

*Orthochtha* sp. 2

Fishpool & Popov, 1984, p. 355, 385

*Phlaeoba bisulcata*

Krauss, 1877, p. 144 ~ 1878, p. 52-53



**Dist.:** Bénin (Popov & Fishpool, 1988, 1992 • Mestre & Chiffaud, 1997 • Mestre *et al.*, 2001 • *mat. exam.*) - Gambie (Johnsen, 1981a • Mestre, 1988 • Mestre & Chiffaud, 1997 • Popov & Fishpool, 1988, 1992) - Guinée-Bissau (Mestre, 1988 • Mestre & Chiffaud,

1997 • Popov & Fishpool, 1988, 1992) - **Mali** (Mestre, 1988 • Mestre & Chiffaud, 1997 • Popov & Fishpool, 1988, 1992) - **Mauritanie** (Mestre, 1988 • Mestre & Chiffaud, 1997 • Popov & Fishpool, 1988, 1992) - **Niger** (Fishpool & Popov, 1984 • Mestre, 1988 • Mestre & Chiffaud, 1997 • Popov & Fishpool, 1988, 1992 • *mat. exam.*) - **Nigeria** (Mestre, 1988 • Mestre & Chiffaud, 1997 • Popov & Fishpool, 1988, 1992) - **Nord-Cameroun** (Mestre & Chiffaud, 1997 • Popov & Fishpool, 1988, 1992) - **Sénégal** (Krauss, 1877, 1878 • Mestre, 1988 • Mestre & Chiffaud, 1997 • Popov & Fishpool, 1988, 1992 • *mat. exam.*) - **Tchad** (Mestre & Chiffaud, 1997 • Popov & Fishpool, 1988, 1992 • *mat. exam.*)

Seules sont cartographiées les localités issues de Popov & Fishpool (1992) ainsi que celles du matériel que nous avons examiné. Cette espèce est également signalée du Soudan.

#### ⊔ *Orthochtha nigricornis nigricornis* (Karsch, 1893)

*Cymochtha nigricornis* Karsch, 1893, p. 69, fig. 7

Syntypes mâle, femelles, Togo, Bismarckburg, MNHU Berlin. Lectotype femelle désigné par Popov & Fishpool (1992) (DORSA : + paralectotype mâle).

**Cit.:** *Cymochtha nigricornis*

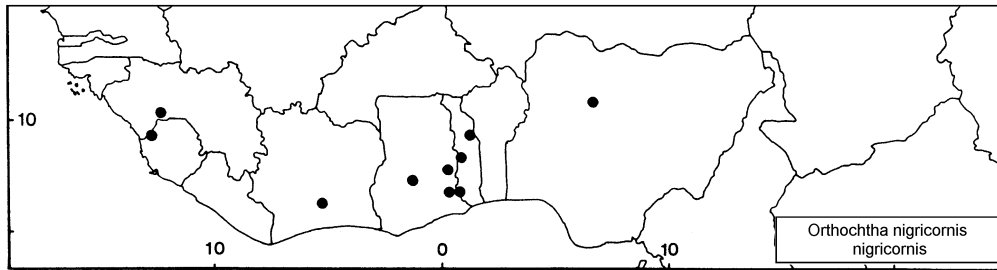
Karny, 1907, p. 370-371 ~ 1915, p. 127 • Karsch, 1893, p. 69 • Kirby, 1910, p. 142 • Ramme, 1929, p. 484

*Orthochtha nigricornis*

Dirsh, 1964, p. 72 ~ 1965, p. 434 • Fishpool & Popov, 1984, p. 401 • Gillon, 1971, p. 419-471 ~ 1974a, p. 153, 155, 172-174 ~ 1974b, p. 496-497, 525 ~ 1976, p. 5-85 • Jago, 1967b, p. 253 ~ 1968, p. 322 • Johnston, 1956, p. 631 • Lecoq, 1978b, p. 245 • Le Gall & Mestre, 1986, p. 55, 62 • Mestre, 1988, p. 190-191 • Mestre & Chiffaud, 1997, p. 119 • Mestre *et al.*, 2001, p. 320 • Popov, 1989, p. 94-95 • Popov & Fishpool, 1988, p. 299, 302, 311

*Orthochtha nigricornis nigricornis*

Otte, 1995b, p. 292 • Popov & Fishpool, 1992, p. 9, 14 (carte), 27 (clé), 30, 31, 32, 33, 35-36, 142-143



**Dist.:** **Côte d'Ivoire** (Gillon, 1971, 1974a,b, 1976 • Le Gall & Mestre, 1986 • Mestre, 1988 • Mestre & Chiffaud, 1997 • Popov & Fishpool, 1988, 1992 • *mat. exam.*) - **Ghana** (Jago, 1967b, 1968 • Mestre, 1988 • Mestre & Chiffaud, 1997 • Popov & Fishpool, 1988, 1992) - **Guinée** (Jago, 1968 • Karny, 1915) - **Nigeria** (Mestre & Chiffaud, 1997 • Popov & Fishpool, 1988, 1992) - **Sierra Leone** (Mestre & Chiffaud, 1997 • Popov & Fishpool, 1988, 1992) - **Togo** (Dirsh, 1965 • Fishpool & Popov, 1984 • Karny, 1907 • Karsch, 1893 • Mestre, 1988 • Mestre & Chiffaud, 1997 • Mestre *et al.*, 2001 • Popov & Fishpool, 1988, 1992 • *mat. exam.*) - **AO** (Lecoq, 1978b • Popov, 1989)

Seules sont cartographiées les localités issues de Popov & Fishpool (1992) ainsi que celles du matériel que nous avons examiné.

*O. nigricornis* est une espèce très ressemblante à *O. ampla* mais moins fréquente et moins largement répandue. Elle a été parfois confondue avec celle-ci. Popov & Fishpool (1992) indiquent notamment que c'est le cas de certains spécimens de Chapman (1962) au Ghana.

Cette sous-espèce est également signalée du Soudan, de Centrafrique, du Zaïre, d'Ouganda, de Tanzanie et d'Angola.

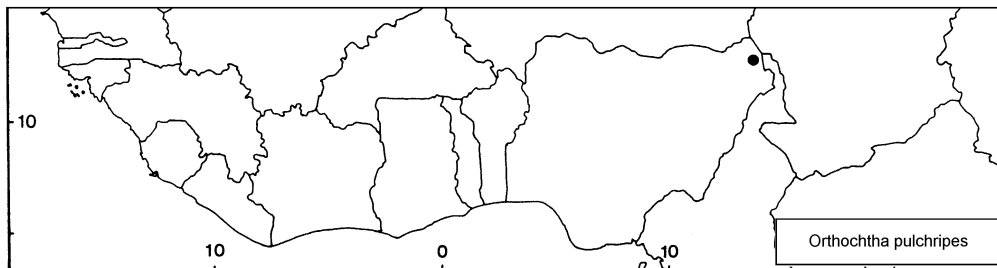
#### ⊔ *Orthochtha pulchripes* Popov & Fishpool, 1992

*Orthochtha pulchripes* Popov & Fishpool, 1992, p. 64, fig. 18 a, c, e, f, g, i, k

Holotype femelle, Nigeria, lac Tchad, 17, 8 km SE Mongonu, NHM Londres

**Cit.:** *Orthochtha pulchripes*

Mestre & Chiffaud, 1997, p. 119 • Otte, 1995b, p. 292 • Popov & Fishpool, 1992, p. 9, 15 (carte), 40-41 (clé), 52, 54, 64, 142



**Dist.:** **Nigeria** (Mestre & Chiffaud, 1997 • Popov & Fishpool, 1992).

Cette espèce n'est connue que de la localité-type.

⊔ ***Orthochtha sudanica*** Popov & Fishpool, 1988

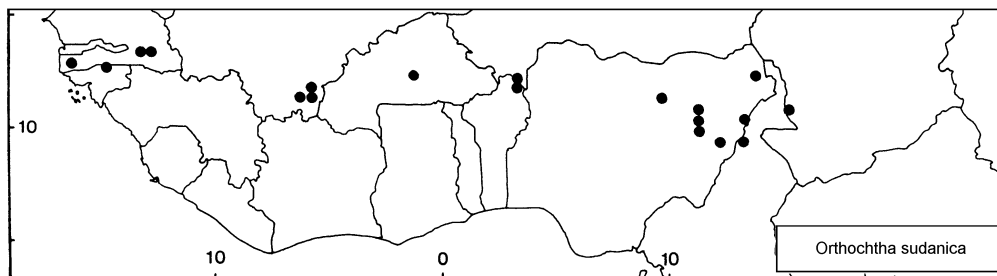
*Orthochtha sudanica* Popov & Fishpool, 1988, p. 303, fig. 39-54, 75.  
Holotype mâle, Bénin, Malanville, NHM Londres

**Cit.:** *Orthochtha sudanica*

Mestre, 1988, p. 194-195 • Mestre & Chiffaud, 1997, p. 119 • Mestre *et al.*, 2001, p. 321 • Otte, 1995b, p. 293 • Popov, 1989, p. 96-97 • Popov & Fishpool, 1988, p. 299-300, 303-304, 310-311, fig. 39-54, 75 ~ 1992, p. 9, 16 (carte), 66 (clé), 67, 74-77, 142-143

*Orthochtha* sp. 1

Fishpool & Popov, 1984, p. 354



**Dist.:** Bénin (Mestre, 1988 • Mestre & Chiffaud, 1997 • Mestre *et al.*, 2001 • Popov & Fishpool, 1988, 1992 • *mat. exam.*) - Burkina Faso (*mat. exam.*) - Guinée-Bissau (Mestre & Chiffaud, 1997 • Popov & Fishpool, 1988, 1992) - Mali (Mestre, 1988 • Popov & Fishpool, 1988, 1992 • Mestre & Chiffaud, 1997 • *mat. exam.*) - Niger (*mat. exam.*) - Nigeria (Mestre, 1988 • Mestre & Chiffaud, 1997 • Popov & Fishpool, 1988, 1992) - Nord-Cameroun (Mestre, 1988 • Mestre & Chiffaud, 1997 • Popov & Fishpool, 1988, 1992 • *mat. exam.*) - Sénégal (Mestre, 1988 • Mestre & Chiffaud, 1997 • Popov & Fishpool, 1988, 1992 • *mat. exam.*) - Tchad (Mestre & Chiffaud, 1997 • Popov & Fishpool, 1988, 1992 • *mat. exam.*) - AO (Popov, 1989)

Seules sont cartographiées les localités issues de Popov & Fishpool (1992) ainsi que celles du matériel que nous avons examiné. Cette espèce est également signalée du Soudan.

⊔ ***Orthochtha venosa*** (Ramme, 1929)

*Cymochtha venosa* Ramme, 1929, p. 267-269, fig. 6, pl. 2 : f. 13

Holotype mâle, Nigeria, Dampfahrt Niger-Benué, MNHU Berlin (DORSA : holotype mâle)

**Syn.:** *Macrocymochtha speciosa* Sjöstedt, 1931b, p. 22-23. Syntypes mâles, femelles, Burkina Faso, NR Stockholm [Kevan, 1956a, p. 31, avec *Orthochtha venosa*]

**Cit.:** *Cymochtha venosa*

Ramme, 1929, p. 267-269

*Macrocymochtha speciosa*

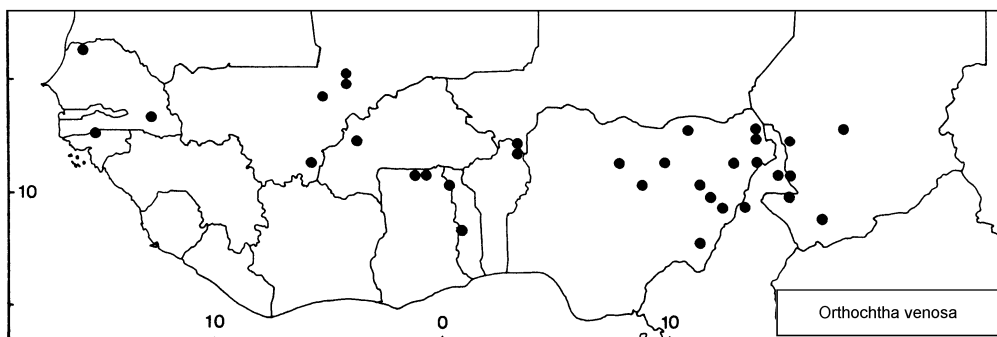
Descamps, 1953, p. 596-597, 603, 604, 606 • Golding, 1948, p. 578-584 • Sjöstedt, 1931b, p. 22-23, 35, pl. 2

*Orthochtha speciosa*

Davey *et al.*, 1959b, p. 568 • Descamps, 1965b, p. 1259, 1267, 1309 • Golding, 1948, p. 532

*Orthochtha venosa*

Cornes & Riley, 1972, p. 12 • Descamps, 1968, p. 561, 563 • Dirsh, 1965, p. 433, 434 • Fishpool & Popov, 1984, p. 354, 385 • Johnston, 1956, p. 632 ~ 1968, p. 306 • Launois-Luong & Lecoq, 1989, p. 75 • Lecoq, 1988, p. 24-25 • Medler, 1980, p. 40 • Mestre, 1988, p. 194-195 • Mestre & Chiffaud, 1997, p. 119 • Mestre *et al.*, 2001, p. 321 • Otte, 1995b, p. 293 • Oyidi, 1976, p. 86 • Popov, 1985c, p. 45, 50-51 ~ 1988, p. 36-37, 39-40 ~ 1989, p. 98-99 • Popov & Fishpool, 1988, p. 299, 302-303, 309, 311, fig. 30-38, 76 ~ 1992, p. 9, 17 (carte), 80 (clé), 81-84, 142-143 • Shah *et al.*, 1998, p. 451-459



**Dist.:** Bénin (Fishpool & Popov, 1984 • Mestre, 1988 • Mestre & Chiffaud, 1997 • Mestre *et al.*, 2001 • Popov, 1985c, 1988 • Popov & Fishpool, 1988, 1992 • Shah *et al.*, 1998 • *mat. exam.*) - Burkina Faso (Dirsh, 1965 • Mestre, 1988 • Mestre & Chiffaud, 1997 • Popov & Fishpool, 1992) - Ghana (Mestre *et al.*, 2001 • *mat. exam.*) - Guinée-Bissau (Mestre & Chiffaud, 1997 • Popov & Fishpool, 1992) - Mali (Davey *et al.*, 1959b • Descamps, 1965b • Mestre, 1988 • Mestre & Chiffaud, 1997 • Popov & Fishpool, 1992) - Niger (Mestre & Chiffaud, 1997 • Popov & Fishpool, 1984, 1992 • *mat. exam.*) - Nigeria (Cornes & Riley, 1972 • Dirsh,

1965 • Golding, 1948 • Medler, 1980 • Mestre & Chiffaud, 1997 • Oyidi, 1976 • Popov & Fishpool, 1988, 1992) - **Nord-Cameroun** (Descamps, 1953 • Mestre & Chiffaud, 1997 • Popov & Fishpool, 1992) - **Sénégal** (Descamps & Le Breton, 1973 • Mestre, 1988 • Mestre & Chiffaud, 1997 • Popov & Fishpool, 1988, 1992) - **Tchad** (Descamps, 1968 • Mestre, 1988 • Mestre & Chiffaud, 1997 • Popov & Fishpool, 1992 • *mat. exam.*) - **Togo** (Fishpool & Popov, 1984 • Mestre & Chiffaud, 1997 • Mestre *et al.*, 2001 • Popov & Fishpool, 1992 • *mat. exam.*) - **AO** (Launois-Luong & Lecoq, 1989 • Lecoq, 1988 • Popov, 1985c, 1989)

Seules sont cartographiées les localités issues de Popov & Fishpool (1992) ainsi que celles du matériel que nous avons examiné. Cette espèce est également signalée du Soudan.

#### ⊔ *Orthochtha* sp.

- Cit.:** *Orthochtha grossa* (Err. dét., cette espèce n'est connue que du Zaïre)  
COPR, 1982, p. 393-394 • Dahdouh *et al.*, 1978, p. 476-477 • Descamps & Le Breton, 1973 • Duranton & Lecoq, 1980, p. 151-164 • Lecoq, 1977, p. 7 ~ 1978a, p. 667 ~ 1978b, p. 243, 246 ~ 1980a, p. 62-63 ~ 1980b, p. 564, 567-568 ~ 1984  
*Orthochtha prasina* (Err. dét., maintenant sous-espèce de *O. nigricornis*, du Zaïre à l'Afrique du Sud)  
Davey *et al.*, 1959b, p. 568 • Descamps, 1965b, p. 1259. Ces deux citations sont peut-être à rapporter à *O. nigricornis*.  
*Orthochtha* sp.  
Descamps, 1953, p. 604 ~ 1965b, p. 1309
- Dist.:** **Burkina Faso** (Duranton & Lecoq, 1980 • Lecoq, 1977, 1978a, 1980a, 1984) - **Mali** (Davey *et al.*, 1959b • Descamps, 1965b) - **Nord-Cameroun** (Descamps, 1953) - **Sénégal** (Descamps & Le Breton, 1973) - **AO** (Lecoq, 1978b, 1980b)

### OXYA Audinet-Serville, 1831

Oxyinae

*Oxya* Audinet-Serville, 1831, p. 286

Espèce-type : *Oxya hyla* Audinet-Serville, 1831, p. 287

Syn.: *Zulua* Ramme, 1929, p. 327 [Hollis, 1975, p. 220, avec *Oxya*]

Genre comprenant une vingtaine d'espèces des régions afrotropicale, australienne et, surtout, orientale. La dernière révision est celle de Hollis (1971), que complète sa revue des Oxyinae (1975).

#### ⊔ *Oxya cyanoptera* Stål, 1873

*Oxya cyanoptera* Stål, 1873b, p. 83

Holotype femelle, Sierra Leone, sans localité, NR Stockholm

- Cit.:** *Oxya cyanipes* (Err. dét., espèce non présente dans notre zone d'étude)  
Golding, 1948, p. 555 • Kamy, 1915, p. 138  
La première signalisation est rapportée à *O. cyanoptera* car Golding cite également *O. hyla*. Pour la seconde, soulignons que Kamy (1907) est le descripteur du véritable *O. cyanipes*, espèce que Hollis (1975) indique comme valide et non synonyme de *O. viridivitta* (= *O. hyla*) comme indiqué de manière erronée par Willemse (1925, p. 39). Dans le même travail de 1907, Kamy citait également *O. hyla* (sous le nom *O. serrulata*), montrant qu'il distinguait bien deux espèces.
- Oxya cyanoptera*  
Chapman, 1962, p. 21 • Fishpool & Popov, 1984, p. 390 • Hollis, 1975, p. 221 • Johnston, 1956, p. 251 • Kirby, 1910, p. 393 • Le Gall & Mestre, 1986, p. 48, 60 • Mestre, 1988, p. 96-97 • Mestre & Chiffaud, 1997, p. 116 • Mestre *et al.*, 2001, p. 312 • Phipps, 1962, p. 13-21 • Roy, 1962, p. 110, 114, 125 ~ 1969a, p. 210-211 • Stål, 1873b, p. 83 • Willemse, 1925, p. 20-21, fig. 10-11
- Zulua cyanoptera*  
Cornes & Riley, 1972, p. 8 • Dahdouh *et al.*, 1978, p. 476-477 • Delarze & Jungclaus-Delarze, 1987 • Delarze & Le Gall, 1989, p. 277 • Dirsh, 1961b, p. 388 ~ 1964, p. 55-56 ~ 1965, p. 233-35 ~ 1966, p. 144-145 ~ 1970, p. 117-118 • Duranton & Lecoq, 1980, p. 151-164 • Gillon, 1974a, p. 138 ~ 1974b, p. 469-470, 521, 526 • Jago, 1967b, p. 263 ~ 1968, p. 241 • Johnston, 1968, p. 173 • Lecoq, 1977, p. 4 ~ 1978a, p. 666 ~ 1980a, p. 53 ~ 1980b, p. 545 ~ 1984 • Otte, 1995a, p. 117 • Oyidi, 1977 ~ 1978 • Phipps, 1970, p. 326 • Roy, 1965, p. 615, 620 ~ 1969a, p. 196-207, 210-211, 221-232
- Zulua oxyura* (Err. dét., pour *O. cyanoptera*, matériel examiné, MNHN Paris)  
Dirsh, 1963b, p. 210



- Dist.:** **Bénin** (Fishpool & Popov, 1984 • Mestre & Chiffaud, 1997 • Mestre *et al.*, 2001 • *mat. exam.*) - **Burkina Faso** (Dahdouh *et al.*, 1978 • Duranton & Lecoq, 1980 • Lecoq, 1977, 1978a, 1980a, 1984 • Mestre, 1988 • Mestre & Chiffaud, 1997) - **Côte d'Ivoire**